


Балобан в России



И.В. Карякин
ФГУ Государственный природный
биосферный заповедник «Керженский»
Центр полевых исследований

БАЛОБАН (*Falco cherrug*) – крупный сокол, населяющий лесостепную, степную, полупустынную и пустынную зоны Евразии



В северной части ареала балобан является перелетной птицей, в южной – ведет оседлый образ жизни, совершая лишь небольшие кочевки



Места обитания балобана крайне разнообразны – от останцовых гор среди опустыненных степей до альпийских высокогорий



В зависимости от условий обитания балобан может гнездиться на деревьях, опорах ЛЭП и иных сооружениях человека, на скалах и, как исключение, на земле.



Обязательным условием является наличие гнездовой постройки другого хищника, как правило курганника или орла





В кладке балобана обычно 4-5 яиц, редко до 6-7 яиц



В выводке обычно 3-4 птенца, редко 5-6





Основные объекты питания балобана – различные виды пищух, сусликов, песчанок и крупные полевки, такие как полевка Брандта



Балобан крайне пластичен и в силу своей пластичности, трофической специализации и не крупного размерного класса должен быть достаточно обычен, однако таковым не является в силу ряда причин



Балобан находится в России на северной границе гнездового ареала



До 40-х гг. XX столетия судя по площади местообитаний и литературным данным в России гнездились не менее 9000 пар балобанов



В настоящее время численность балобана в России оценивается в 2100 - 2900 пар



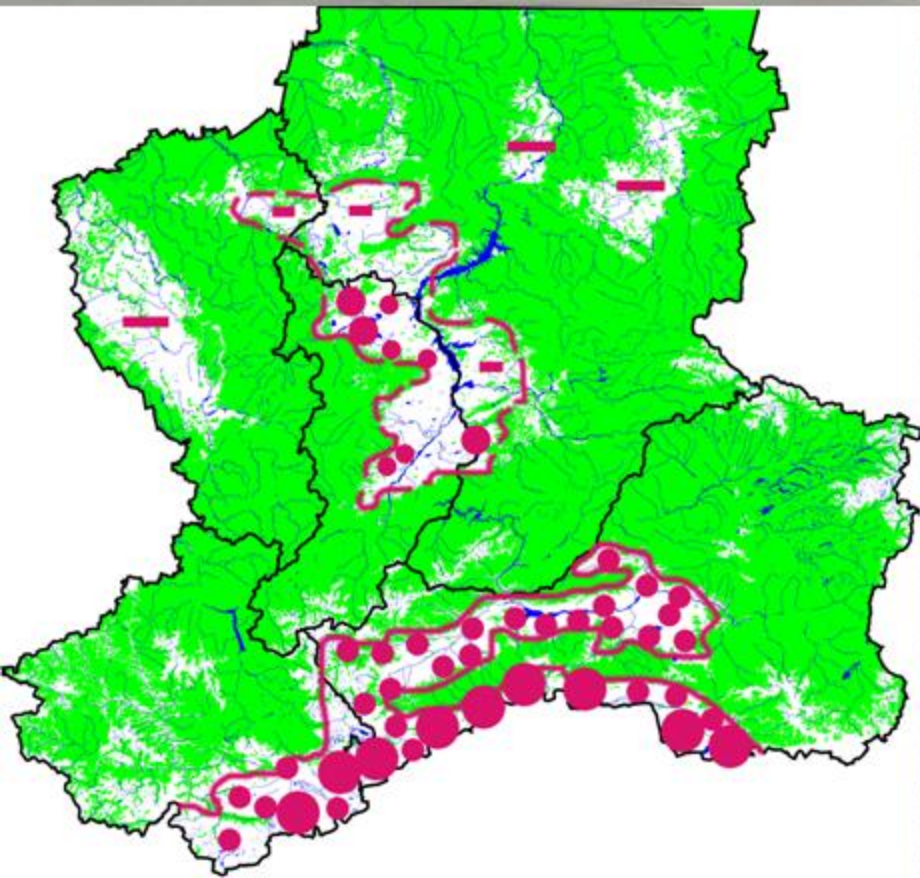
73,5% российской популяции балобанов гнездится в Алтае-Саянском регионе

Среди алтае-саянских соколов 63% населяют преимущественно горно-степные районы Тывы



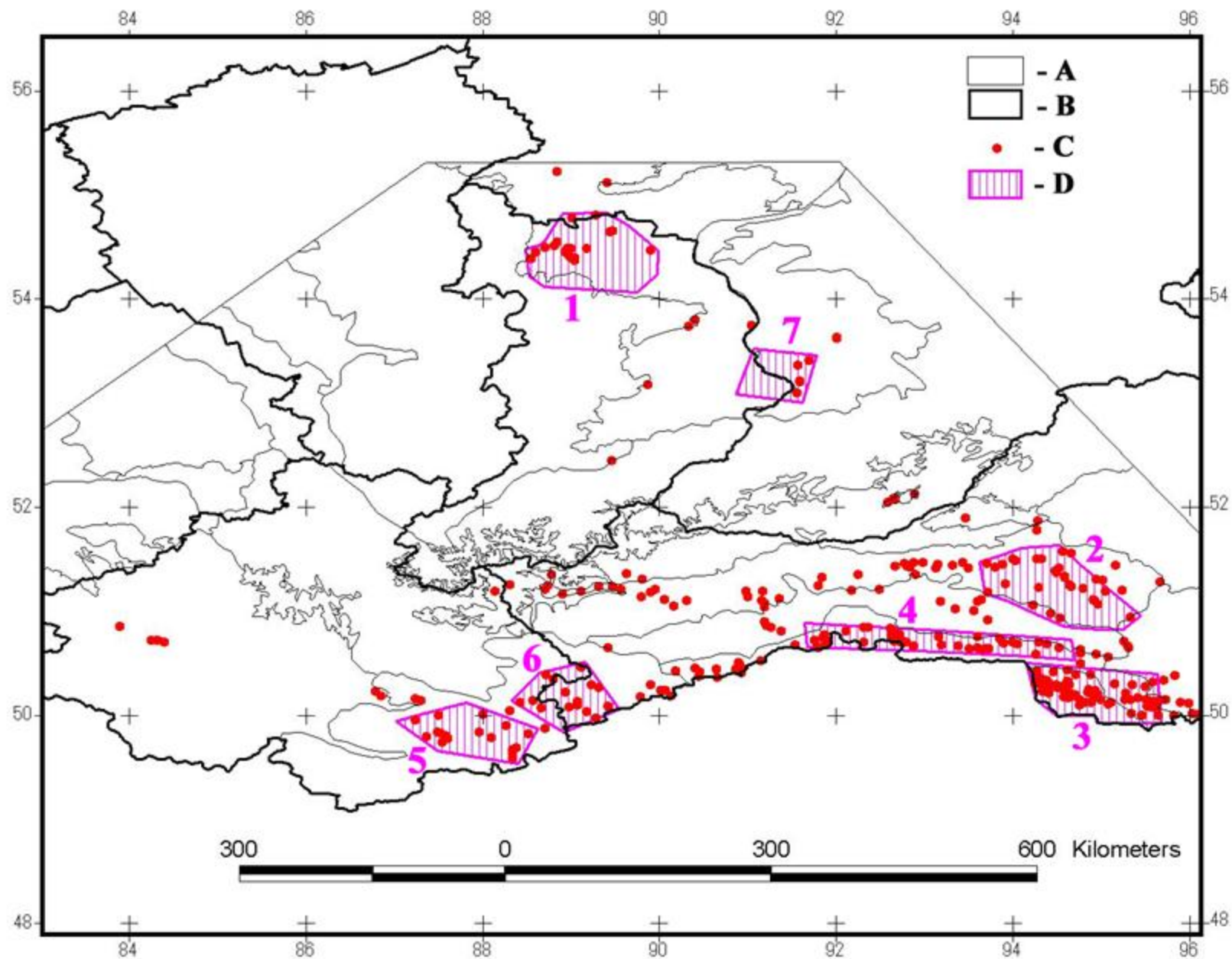
№	Регион	Площадь	Кол-во извест- ных участ- ков	Оценка численности (в парах)	Плот- ность (пар/ 1000 км.кв. общей пло- щади)	Тренд
1	Саратовская область	101258	0	5 (0-10)	0,05	-2
2	Самарская область	53579	2	4 (0-6)	0,07	-2
3	Республика Татарстан	48056	0	1 (0-2)	0,02	-2
4	Оренбургская область	124606	12	26 (20-31)	0,21	-1
5	Республика Башкортостан	74764	8	10	0,13	+1
6	Челябинская область	66015	7	20 (18-22)	0,30	+1
7	Курганская область	71692	8	65 (56-75)	0,91	0
8	Тюменская область	28064	0	4 (3-5)	0,14	0
9	Омская область	34616	0	11 (5-16)	0,32	0
10	Новосибирская область	21706	0	2 (1-3)	0,09	0
11	Алтайский край	140128	42	111 (92-130)	0,79	0
12	Кемеровская область	6928	0	6 (3-9)	0,87	-1
13	Республика Алтай	76289	34	465 (310-610)	6,10	-1
14	Республика Хакасия	44291	21	190 (180-200)	4,29	-1
15	Красноярский край	65201	12	56 (40-70)	0,86	-1
16	Республика Тыва	126841	230	1130 (1070-1216)	8,91	-1
	Всего	1084035	379	2106 (1808-2415)	1,94	-1

**Основные места гнездования балобана в регионе
лежат в горах по периферии степных котловин**



**Большая часть пар балобанов
гнездится по периферии
Убсунурской котловины в
горах Танну-Ола и в горном
узле на границе Тывы и Алтая**

Мониторинговые площадки в 1999-2006 гг.



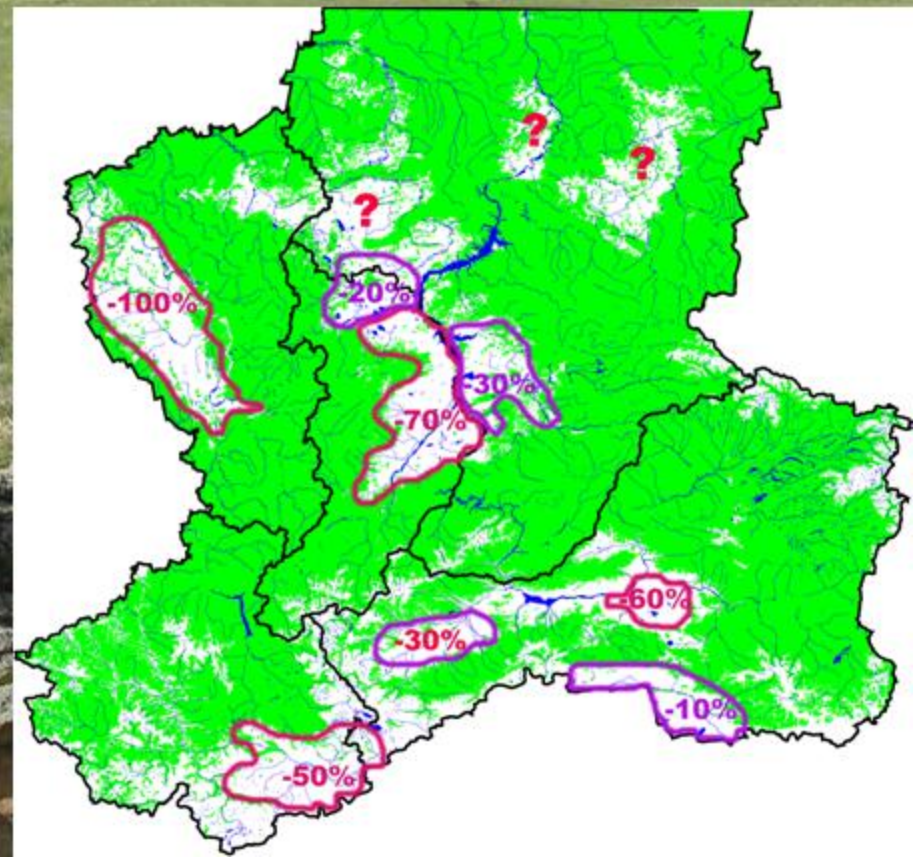
Гнезда балобанов постоянны и регулярный мониторинг их занятости позволяет контролировать изменение численности



Помет на скалах остается на многие годы даже после того, как соколы перестали размножаться на данной скале

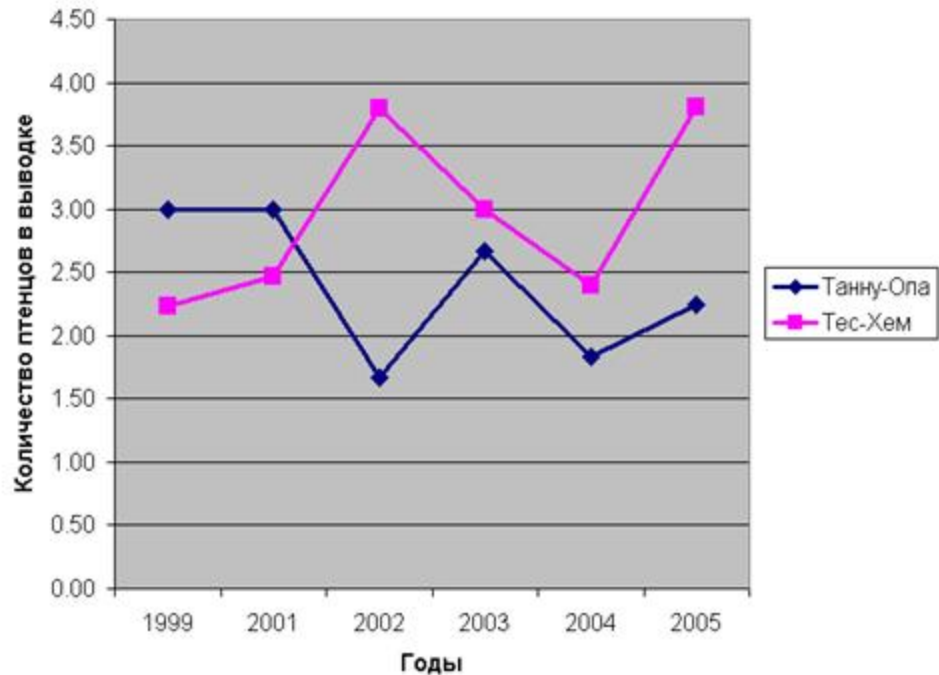
Мониторинг покинутых и занятых гнезд балобана позволяет говорить о том, что в Алтае-Саянском регионе численность балобана за 25-ти летний промежуток времени сократилась более чем на 70%, а за последние 7 лет на 17,1%.

В одних котловинах (преимущественно на севере региона) балобан исчез, в других его численность продолжает сокращаться, причем в первую очередь сокол исчезает вокруг крупных городов в центре котловин

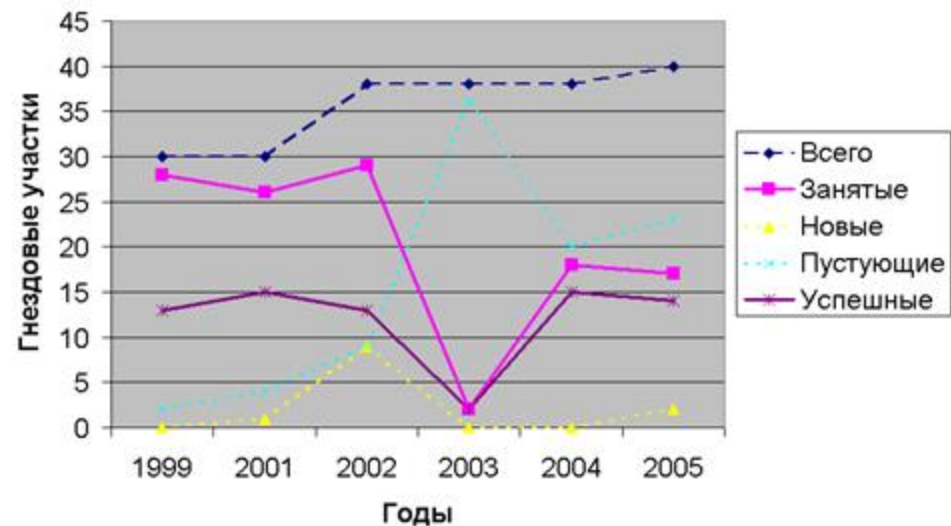


В чем причина сокращения численности балобана?

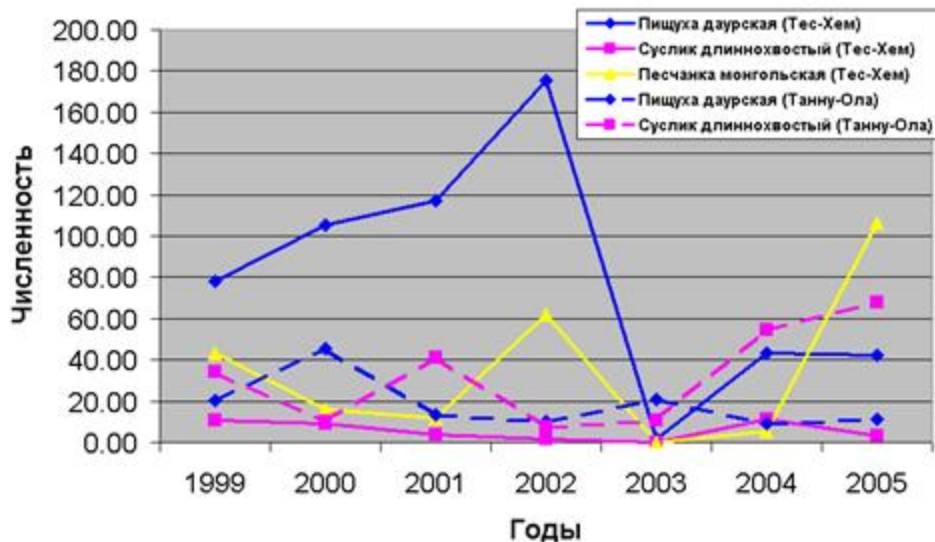


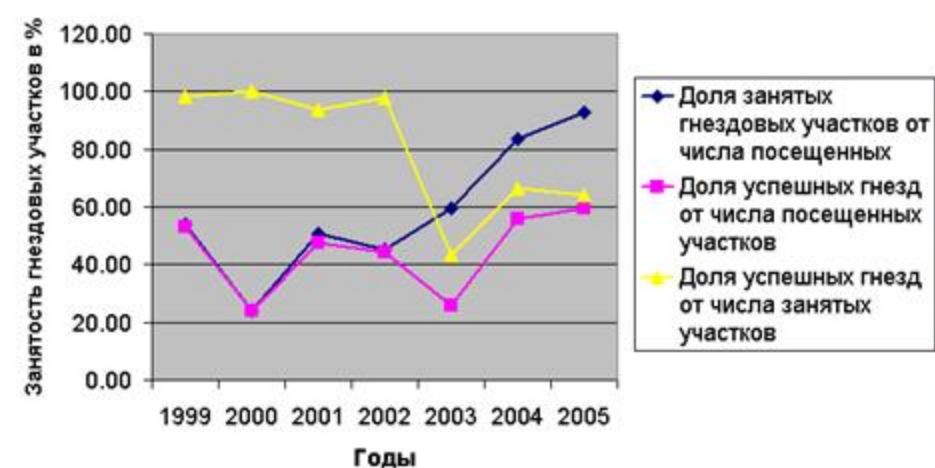


В разные годы на разных площадках количество птенцов в выводках балобанов флуктуирует, большей частью асинхронно



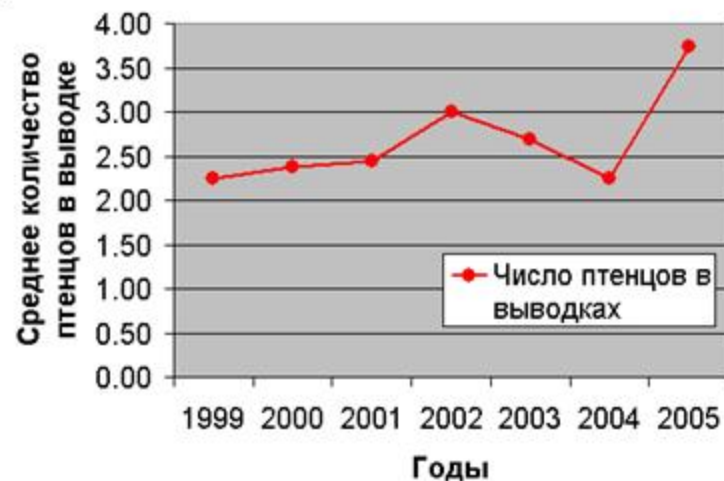
В основе флуктуации успешности размножения балобана по годам лежит обилие и доступность объектов питания

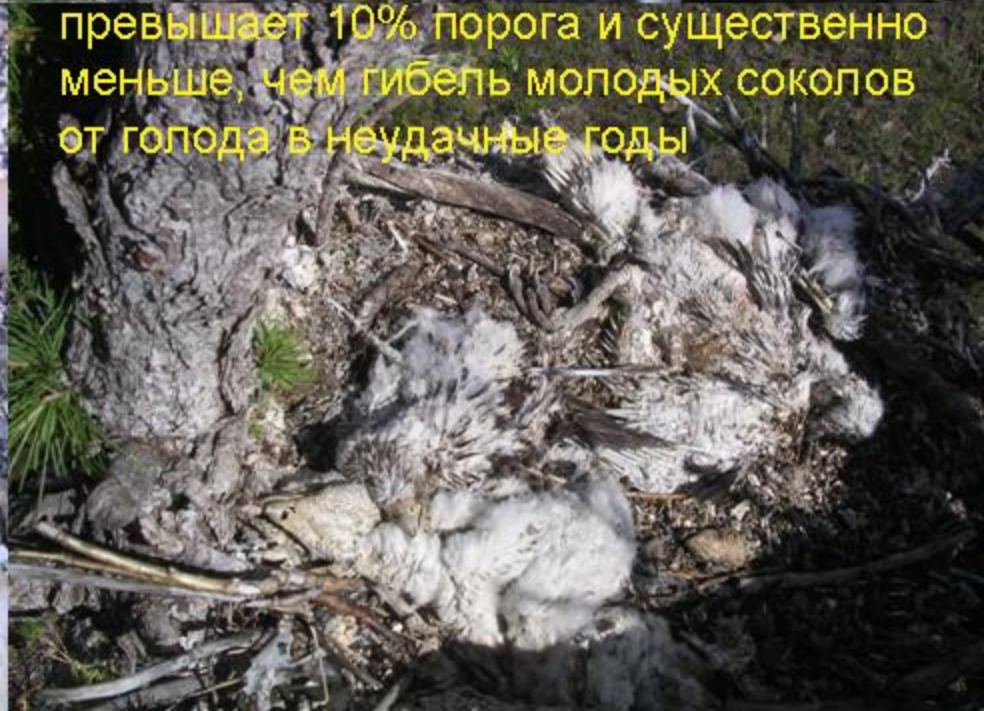




Численность пищух и крупных грызунов в Алтае-Саянском регионе высока и ее отрицательные флуктуации в отдельные годы не могут вызвать устойчивого многолетнего падения численности балобана,

так как ущерб в годы низкой численности объектов питания нивелируется ростом успешности размножения соколов в годы подъема численности объектов питания





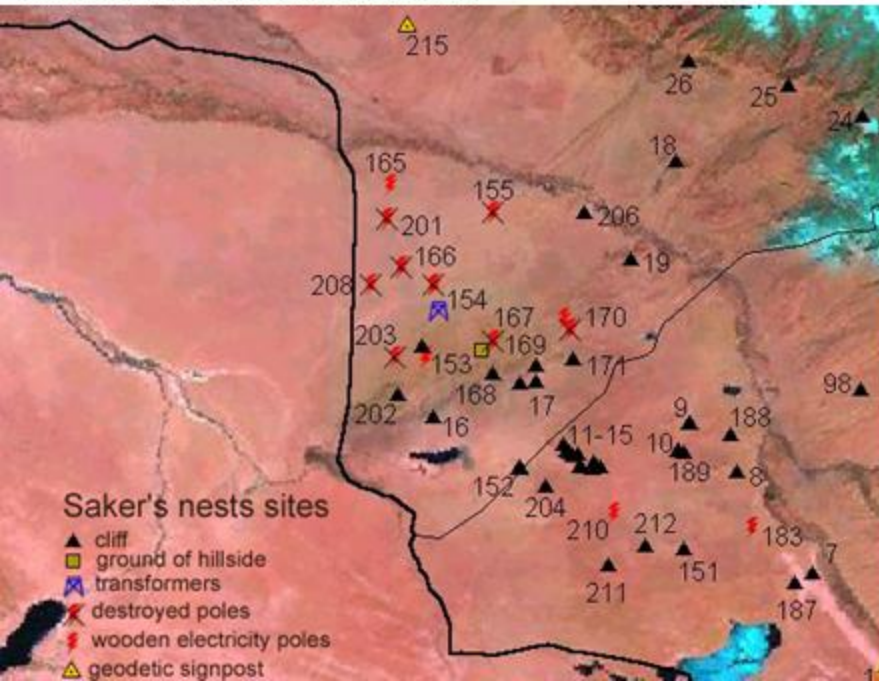
Гибель балобанов по причине хищничества филина и беркута не превышает 10% порога и существенно меньше, чем гибель молодых соколов от голода в неудачные годы

В основе причин сокращения численности балобана в малоосвоенном Алтае-Саянском регионе лежит негативное влияние направленной деятельности человека





1. Уничтожение гнезд балобана на искусственных сооружениях местными жителями



Уничтожение гнездовой балобана в Тыве происходит практически повсеместно и соколов не спасает даже режим погранзоны: некоторые опоры ЛЭП с гнездами соколов пилятся местными жителями в непосредственной близости от пограничных постов



2. Браконьерский отлов и контрабанда





Первый фактор влияет на соколов опосредовано и не так катастрофичен, т.к. сами сокола не пропадают безвозвратно и часть из них находит новые места для гнездования



В результате браконьерского отлова и контрабанды многие соколы гибнут еще на стадии перевозки. Те же, что доходят до конечного покупателя и выпускаются в конце сезона охоты, сильно ослаблены и гибнут на пути к местам гнездования. Сам лов, в ходе которого упускаются голуби с петлями, причиняет огромный ущерб диким популяциям соколов. Таким образом, большинство соколов безвозвратно изымается из популяции и не участвует в размножении.

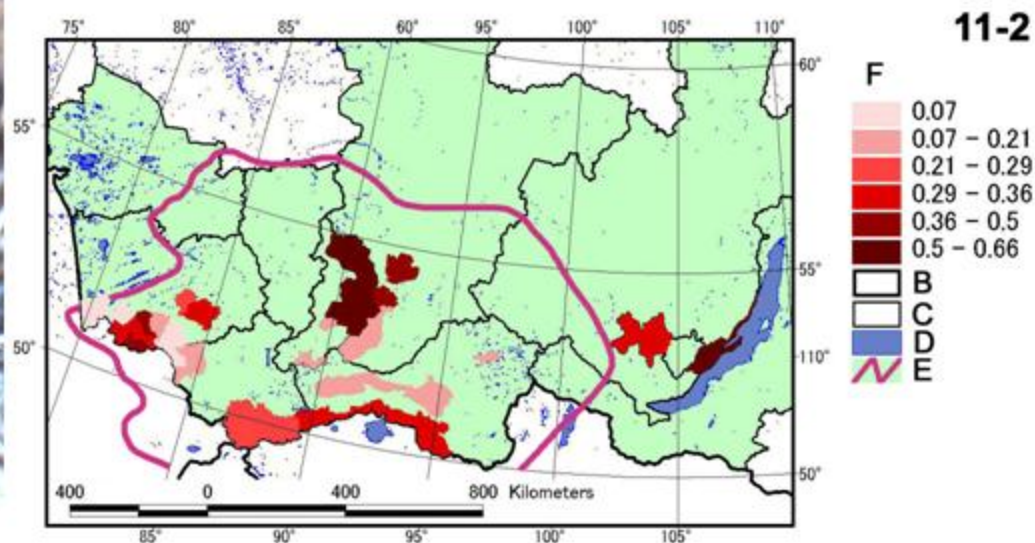
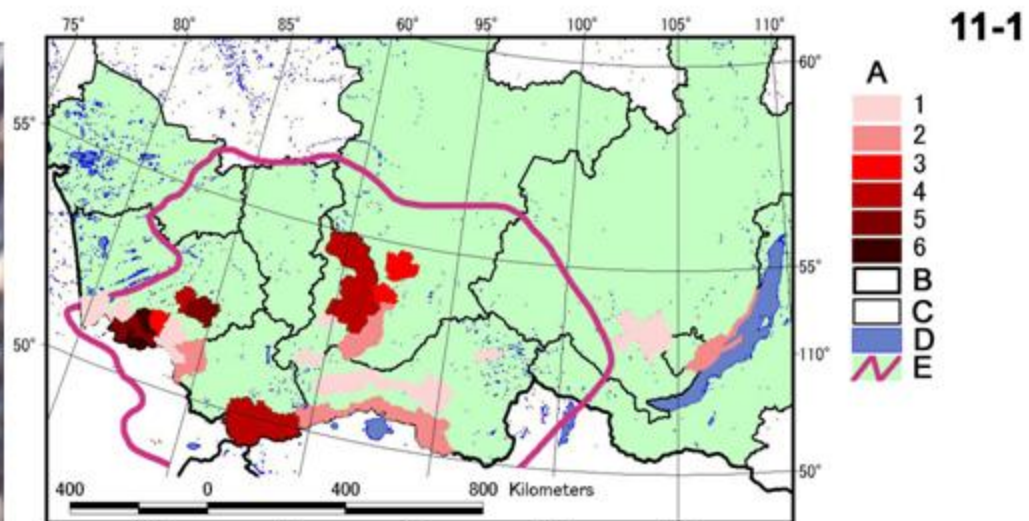




Практикующийся в последние годы целенаправленный отлов алтайских соколов может нанести непоправимый ущерб генофонду этого вида в регионе



Целевой проект по изучению торговли балобанами позволил выявить районы лова соколов в регионе. На схеме показаны количество встреч ловцов (11-1) и частота встреч ловцов (11-2) по данным анкетирования специалистов. Наиболее проблемными являются Хакассия (Минусинская котловина), Алтайский край (предгорья), юго-восточный Алтай и южная Тыва.



Чтобы эти горные степи в скором времени не лишились балобана, необходима реализация специальной программы по его сохранению, при активном участии погранслужбы, таможни, Росприроднадзора, научных организаций и общественности.

Основные направления деятельности:

- 1. Пресечение браконьерства на местах силами опергрупп**
- 2. Усиление таможенного контроля в аэропортах и на автомобильных пропускных пунктах**
- 3. Контроль со стороны оперативной таможни за лицами, задерживавшимися при попытке отлова или вывоза соколов**
- 4. Реализация мероприятий по устройству искусственных гнездовий**
- 5. Продолжение мониторинга гнездовий балобана в Алтае-Саянском регионе, в целях контроля за численностью вида**
- 6. Продолжение мечения соколов стандартными разъемными кольцами и микрочипами, для изучения пресса на популяции соколов в регионе.**

A close-up photograph of a bird of prey, possibly a falcon or hawk, perched on a dark, textured rock. The bird has brown and tan mottled feathers, a sharp beak, and is looking towards the left. The background is a blurred natural setting with dry grass and some green moss on the rock.

**СПАСИБО
ЗА ВНИМАНИЕ!**